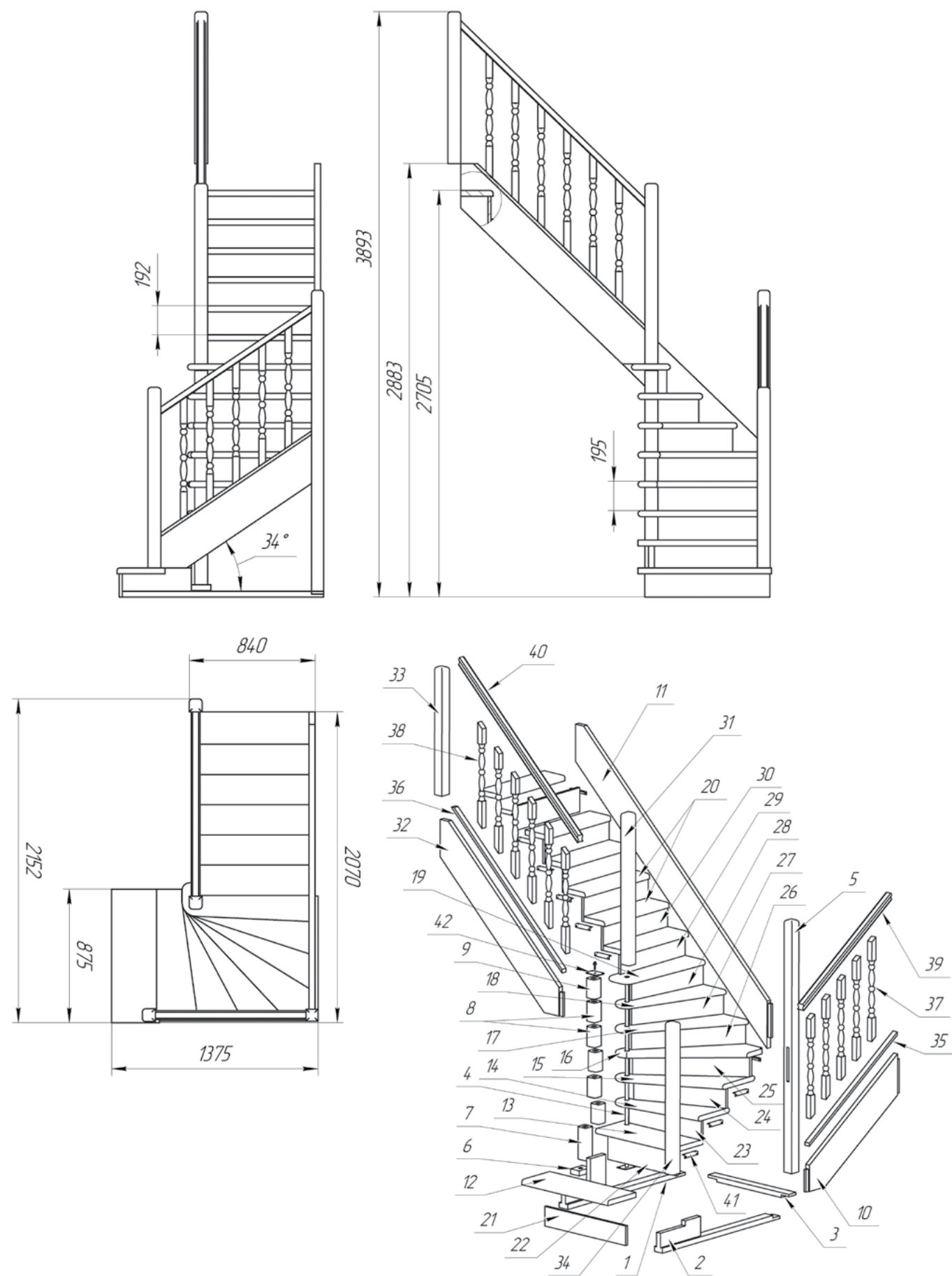
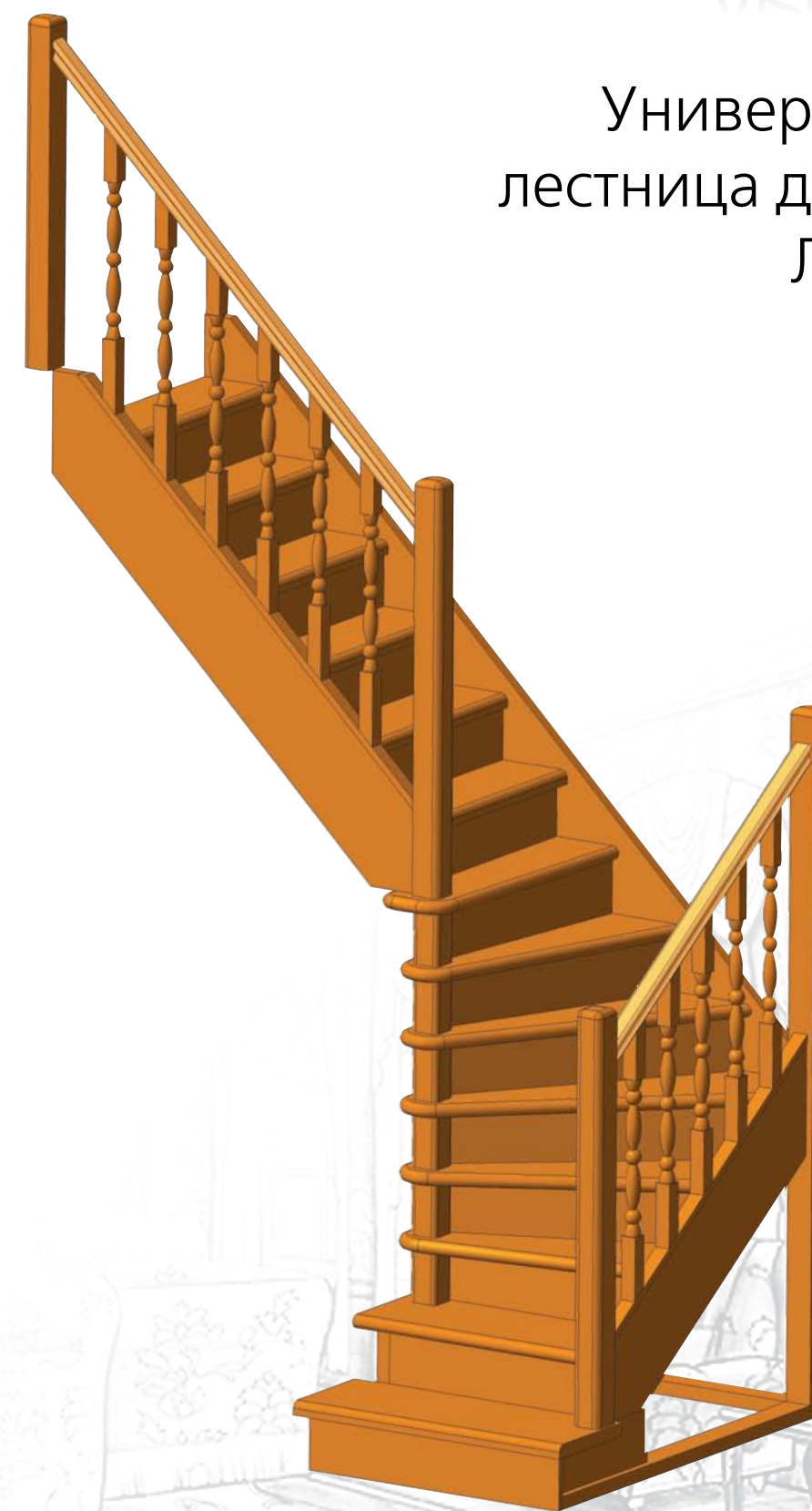


Рисунок 1.
Лестница внутриквартирная ЛЕС-02.



Универсальная лестница для дома ЛЕС – 02

Паспорт изделия



1. ОБЩИЕ УКАЗАНИЯ.

1.1. Лестница Лес-02(далее по тексту – «лестница») предназначена для эксплуатации в двухуровневых квартирах и коттеджах. Допускается хранение разобранной лестницы в таре, в сухом отапливаемом помещении.

2. ТЕХНИЧЕСКИЕ ХАРАКТЕРИСТИКИ.

- 2.1. Модификации лестницы – универсальная лево/правозаходная.
- 2.2. Высота подъема (от уровня пола нижнего этажа до уровня пола верхнего этажа) – 2883 мм.
- 2.3. Угол подъема по краю ступени (относительно пола) – 34°/44°.
- 2.4. Число шагов подъема – 15.
- 2.5. Ширина марша – 875/840 мм.
- 2.6. Высота шага ступеней – 195/192 мм.
- 2.7. Толщина ступеней – 40 мм.
- 2.8. Максимально допустимая статическая нагрузка на одну ступень – 200 кг.
- 2.9. Габариты лестницы в плане – 2152 x 1375 x 3893 мм.
- 2.10. Минимальные размеры требуемого прямоугольного отверстия в перекрытии верхнего этажа – 2070 x 840 мм.
- 2.11. Вес с упаковкой – 180 кг.
- 2.12. Материал – древесина хвойных пород 8 % влажности.

Материал элементов крепления - сталь.

Лестница поставляется в разобранном виде, упакованной в ящик. Собирается лестница по указаниям настоящего паспорта на объекте монтажа.

3. КОМПЛЕКТНОСТЬ ПОСТАВКИ. Таблица 1.

1. Связка низ 90x1340	1 шт.	25. Подступень №5 939x155	1 шт.
2. Связка низ 80x1340	1 шт.	26. Подступень №6 905x155	1 шт.
3. Связка низ 80x833	1 шт.	27. Подступень №7 785x155	1 шт.
4. Столб мет. 1453	1 шт.	28. Подступень №8 730x155	1 шт.
5. Столб 2000	1 шт.	29. Подступень №9 735x155	1 шт.
6. Основание столба 90x40	1 шт.	30. Подступени №10-14 735x192	5 шт.
7. Муфта высокая 257	1 шт.	31. Столб центральный 1200	1 шт.
8. Муфта 155	5 шт.	32. Струна верхняя 1850x270	1 шт.
9. Муфта 152	1 шт.	33. Столб верхний 1010	1 шт.
10. Струна нижняя 1350x270	1 шт.	34. Столб нижний 1200	1 шт.
11. Струна средняя 3000x270	1 шт.	35. Основание балясин 34-1224	1 шт.
12. Ступень №1 875x320	1 шт.	36. Основание балясин 44-1589	1 шт.
13. Ступень №2 810x330	1 шт.	37. Балясина нижняя 34-820	5 шт.
14. Ступень №3	1 шт.	38. Балясина верхняя 44-834	6 шт.
15. Ступень №4	1 шт.	39. Поручень 34-1247	1 шт.
16. Ступень №5	1 шт.	40. Поручень 44-1743	1 шт.
17. Ступень №6	1 шт.	41. Уголок мет. 25x25x150	19 шт.
18. Ступень №7	1 шт.	42. Пластина мет. 120x86	1 шт.
19. Ступень №8	1 шт.	43. Болт М8х50	1 шт.
20. Ступени №9-14 735x215	6 шт.	44. Шайба Ø8 увелич.	1 шт.
21. Подступень №1 833x155	1 шт.	45. Шкант 8x35	55 шт.
22. Подступень №2 708x185	1 шт.	46. Шуруп (саморез) 3,5x35	112 шт.
23. Подступень №3 746x155	1 шт.	47. Шуруп (саморез) 3,5x70	54 шт.
24. Подступень №4 809x155	1 шт.		

4. ГАРАНТИЙНЫЕ ОБЯЗАТЕЛЬСТВА.

4.1. Гарантийный срок эксплуатации – 1 год при условии соблюдения правил монтажа и эксплуатации, а также условий хранения и транспортировки

4.2. Гарантийный срок хранения – 1 год с момента приемки ОТК при условии хранения в упаковке предприятия-изготовителя в сухом отапливаемом помещении. Гарантийный срок хранения предшествует гарантийному сроку эксплуатации

4.3. Завод-изготовитель постоянно работает над усовершенствованием своей продукции, направленным на улучшение дизайна и эксплуатационных характеристик выпускаемых изделий. Поэтому в конструкцию изделия могут быть внесены незначительные изменения, не отраженные в данном документе и не влияющие на эксплуатационные характеристики изделия.

5. СВИДЕТЕЛЬСТВО О ПРИЁМКЕ.

Лестница внутриквартирная ЛЕС-02 проверена и признана годной к эксплуатации.

« ___ » _____ 20__ г. М.П. Контролёр ОТК _____

Претензии по комплектности поставки рассматриваются в течение 14 дней со дня продажи лестницы при предъявлении соответствующих описей вложения с отметками технического контроля.

6. УКАЗАНИЯ ПО СБОРКЕ ВНУТРИКВАРТИРНОЙ ЛЕСТНИЦЫ ЛЕС-02.

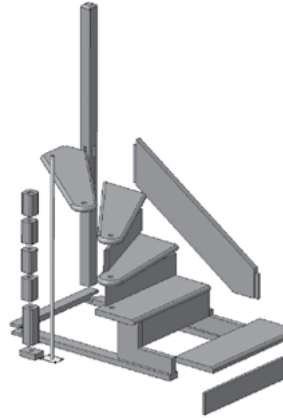
Детализация лестниц приведена на рисунках. Указанные номера позиций соответствуют таблице 1.

ПОРЯДОК СБОРКИ :

1. Сборку лестницы начинают соединив основание из трех нижних связок (поз. 1, 2 и 3). Связки располагают под прямым углом. Между собой их скрепляют саморезами 3,5x35 мм.

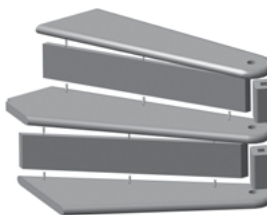


2. В внешнем углу устанавливают столб 80x80x2000 мм (поз. 5). Встык с основанием ступени устанавливают круглый металлический столб (поз. 4).

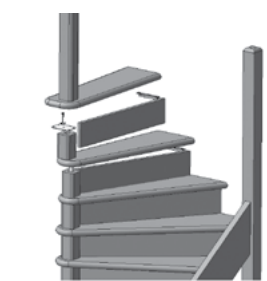


3. К основанию прикрепляют первую ступень с подступенью (поз. 12 и 21). Крепление металлического столба закрывают декоративным основанием (поз. 6) на который ставится высокая муфта (поз. 7). Сверху на эту муфту и основание ставится ступень № 2 (поз. 13) с подступенью (поз. 22). Крепление деталей осуществляется саморезами 3,5x70 мм.

4. В паз установленного столба заводят нижнюю деревянную струну 1350x270 мм (поз. 10), закрепив ее саморезами 3,5x70 мм. На металлический столб заводят последующие ступени с круглым отверстием (поз. 14-16). Между ступенями ставятся декоративные деревянные муфты (поз. 8). Свободные концы ступеней крепят к струне через металлический уголок саморезами 3,5x35 мм. Между ступенями закрепляют подступени (поз. 23-25).



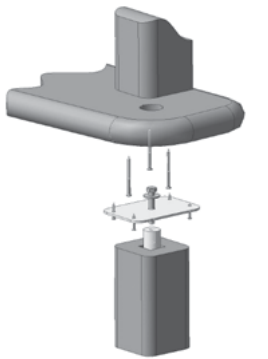
5. Для крепления подступеней, необходимо произвести разметку, определив визуально ее положение относительно ступени и струн. В верхнем и нижнем торце каждой подступени необходимо просверлить отверстия 8x20 мм в которые забиваются шканты. Совместив две детали, определяют положение ответных отверстий в плоскости ступени и сверлят их (8x20 мм). Таким образом, последовательно собирают все ступени поворотной части.



6. В паз столба устанавливают верхнюю струну 1850x270 мм (поз. 32)

7. Собранный часть лестницы размещают в месте установки и крепят к несущим перекрытиям дома (крепёж в комплект поставки не входит). На круглый столб заводят остальные три ступе-

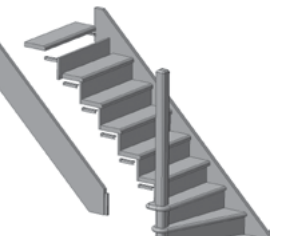
ни с отверстием (поз. 17-19), оставшиеся подступени (поз. 26-29) и муфты. Свободные края ступеней прикрепляют к струне уголками и саморезами 3,5x35 мм.



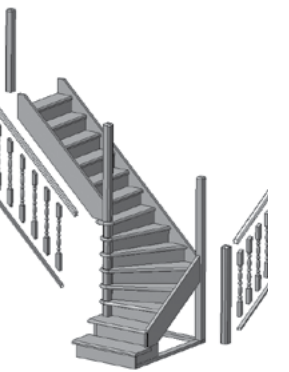
8. К ступени № 8 по центру отверстия крепят центральный столб (поз. 31) саморезами 3,5x70 мм сквозь ступень.

9. Самой верхней устанавливается короткая муфта (поз. 9). На нее ставится металлическая пластина (поз. 42) с помощью которой стягивается центральный столб болтом М8х50 с шайбой. Ступень № 8 с прикреплённым столбом ставится сверху на пластину и крепится к ней саморезами 3,5x35 мм.

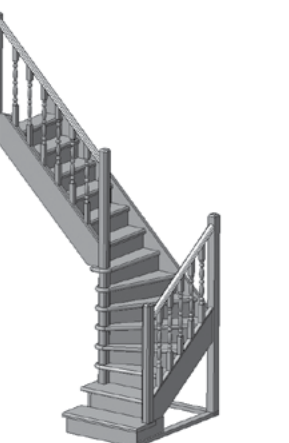
10. Устанавливают верхнюю струну 1850x270 мм (поз. 32). Один конец заводят в паз столба, другой крепится к перекрытию дома. Между струнами металлическими уголками крепятся оставшиеся прямоугольные ступени (поз. 20, 6 шт). Устанавливают подступени (поз. 30, 5 шт). Подступени крепятся к торцу ступеней с тыльной стороны саморезами 3,5x35 мм.



11. На первую нижнюю ступень устанавливается столб с пазом под нижнюю струну 86x86x1200 мм (поз. 34). На пол верхнего этажа ставится столб 86x86x1010 мм (поз. 33). Отдельно собирают две конструкции из балясин, их основания и поручня. Верхняя конструкция – основание и поручень 1589 мм (поз. 36 и 40) и 6 балясин с углом 44 градуса (поз. 38). Нижняя – основание и поручень 1224 мм (поз. 35 и 39) и 5 балясин с углом 34 градуса (поз. 37).



12. Собранные конструкции крепятся на торцы струн между столбами. Все скрепляется саморезами 3,5x70 мм.



13. После установки и осадки лестницы весь крепеж затягивают окончательно.